

# 《实验室仪器管理网站使用手册》

南京大学配位化学国家重点实验室

2024年06月修订

# 目录

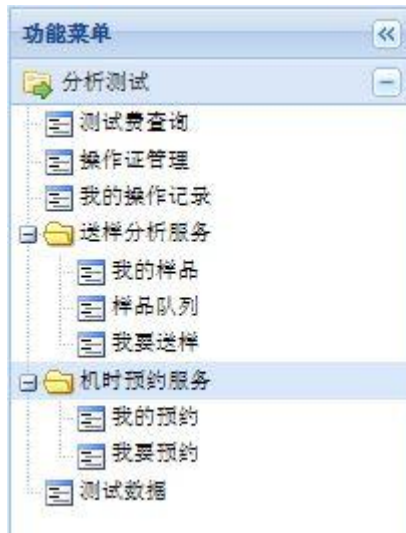
1 简介 .....	3
2 用户功能介绍 .....	5
2.1 用户登录与注册 .....	5
2.2 测试费用管理 .....	6
2.3 操作证管理 .....	7
2.4 操作记录查询 .....	8
2.5 送测样品申请 .....	9
2.6 机时预约申请 .....	12
2.7 测试数据下载 .....	15
2.8 其他 .....	16

## 1 简介

实验室仪器管理网站的用户登录是基于统一身份认证的单点登录,提高了用户使用体验。

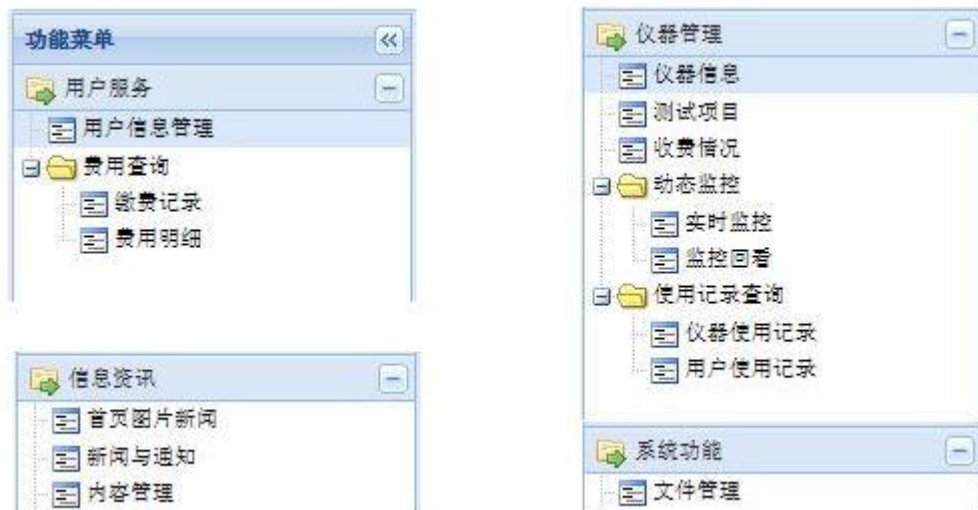
统一身份服务是集成使用了学校网络信息中心提供的南京大学统一身份认证平台,实现了用户在一处登录后无须再次登录即可无障碍地使用系统内的校级、院级以及各实验室的仪器管理网站。

用户在获得实验室仪器管理网站的使用权限后,可使用如下所示的一些网站功能:



用户可通过此实验室仪器管理网站进行测试费用的查询管理、参加仪器的操作培训并申请相关仪器的操作证、查询管理仪器操作使用记录,还可以完成样品的网上送测预约登记以及在取得操作资格的仪器上进行机时预约,用户的测试数据从仪器直接上传到实验室仪器管理网站服务器,用户可通过实验室仪器管理网站下载。

管理员用户除了普通用户的功能外,还可使用如下所示的一些网站管理功能:



管理员可通过网站进行用户信息的管理、测试费用管理、信息资讯管理、仪器信息管理、测试项目管理、收费情况管理、机时预约管理、送测样品管理、动态监控管理、使用记录管理、网站所需图文文件管理等。

## 2 用户基本功能介绍

### 2.1 用户登录与注册

1. 用户使用实验室网站 <http://sklcc.nju.edu.cn> 基本信息无须登录。
2. 用户使用仪器管理系统，可点击实验室网站中的相关链接“仪器设备->仪器管理系统”或者直接输入网址 <http://sklccinst.nju.edu.cn>。
3. 新用户首次使用需注册，用户在登录页面按注册按钮进入注册页面。

#### 新用户注册

用户ID	<input type="text"/>
输入密码	<input type="password"/>
重复密码	<input type="password"/>
中文名	<input type="text"/>
学工号	<input type="text"/>
导师	用户本人 <input type="button" value="v"/>
所属部门	<input type="text"/>
手机	<input type="text"/>
电子邮件	<input type="text"/>
实验室电话	<input type="text"/>

4. 用户须在此填写本地用户名、密码，以及导师、所属部门、手机、Email、实验室电话等个人信息，然后联系管理员，管理员在审核相关信息后，会分配用户相应的网站操作使用权限。
5. 用户在系统功能->修改密码功能项下可以设置本地密码。

## 2.2 测试费用管理

用户在界面左侧树状菜单中选择“测试费用查询”功能即可打开如图所示测试费用查询的页面。



The screenshot shows a web application window titled '测试费用查询'. It contains a table with the following columns: 导师姓名 (Mentor Name), 日期 (Date), 事由 (Reason), 收入 (Income), 支出 (Expenditure), 结余 (Balance), and 经手人 (Handler). The table lists 30 records for the user '张三' (Zhang San) from 2012 to 2013. The '事由' column includes various test items such as 'TG-DTA\_2000deg\_自测项目', '介电\_自测项目', 'DSC 自测项目', 'XRD\_D8\_普通\_自测项目', 'UV\_UV3600 自测项目', and '荧光光谱仪\_LS55 自测项目'. The '收入' column is mostly empty, while the '支出' column shows various amounts. The '结余' column shows the running balance, and the '经手人' column is consistently '学生一'. At the top left of the table area, there is a button labeled '导出Excel'. At the bottom right, it says 'Displaying records 1 - 25 of 52'.

导师姓名	日期	事由	收入	支出	结余	经手人
张三	2013-2-26	TG-DTA_2000deg_自测项目		60.4279	11206.429	学生一
张三	2013-1-7	介电_自测项目		5.6975	11266.8569	学生一
张三	2013-1-7	介电_自测项目		2.1248	11272.5544	学生一
张三	2012-12-26	DSC 自测项目		0.2236	11274.6792	学生一
张三	2012-12-26	DSC 自测项目		0.5864	11274.9028	学生一
张三	2012-12-26	DSC 自测项目		49.9074	11275.4892	学生一
张三	2012-12-26	DSC 自测项目		0.079	11325.3966	学生一
张三	2012-12-26	DSC 自测项目		343.9457	11325.4756	学生一
张三	2012-12-24	TG-DTA_2000deg_自测项目		6192.429	11669.4213	学生一
张三	2012-12-24	DSC 自测项目		11.0152	17861.8503	学生一
张三	2012-12-24	DSC 自测项目		2.6738	17872.8655	学生一
张三	2012-12-24	DSC 自测项目		2.8754	17875.5393	学生一
张三	2012-12-24	DSC 自测项目		1.5709	17878.4147	学生一
张三	2012-12-11	XRD_D8_普通_自测项目		2.0393	17879.9856	学生一
张三	2012-12-11	XRD_D8_普通_自测项目		5.2	17882.0249	学生一
张三	2012-11-16	UV_UV3600 自测项目		0.0695	17887.2249	学生一
张三	2012-11-9	TG-DTA_2000deg_自测项目		0.2498	17887.2944	学生一
张三	2012-11-9	TG-DTA_2000deg_自测项目		0.2879	17887.5442	学生一
张三	2012-11-9	TG-DTA_2000deg_自测项目		0.3126	17887.8321	学生一
张三	2012-11-9	TG-DTA_2000deg_自测项目		2.2085	17888.1447	学生一
张三	2012-11-9	X-Ray CCD_APEX DUO 自测项目		0.4425	17890.3532	学生一
张三	2012-11-7	荧光光谱仪_LS55 自测项目		1304.9949	17890.7957	学生一
张三	2012-10-29	荧光光谱仪_LS55 自测项目		181.4958	19195.7906	学生一
张三	2012-10-26	荧光光谱仪_LS55 自测项目		184.2876	19377.2864	学生一
张三	2012-10-26	荧光光谱仪_LS55 自测项目		2.3953	19561.574	学生一

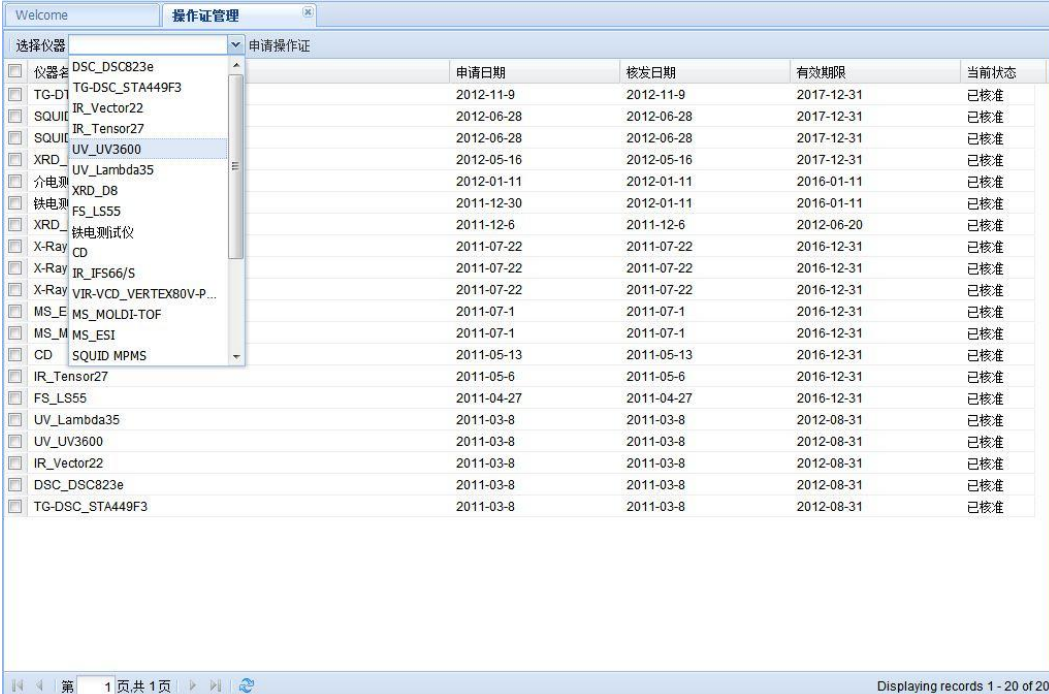
列表中列出了用户名下的测试费用收支明细,所有缴纳测试费用以及支出测试费的信息都在列表中展示。包括导师姓名、收支的日期、事由、收支金额、结余以及经手人信息。点击左上角的“导出 Excel”按钮,还可将相关明细导出为 Excel 表以便核对。

## 2.3 操作证管理

用户如仅需送样测试，按 2.1 章中说明注册后即可。

用户如需自己上机操作使用仪器则需先获得相应仪器的操作证。操作证的获取途径如下：在实验室仪器管理网站上提交操作证申请；参加仪器管理员的操作培训；经过管理员考核通过后，由管理员核发操作证。

用户在实验室仪器管理网站上提交操作证申请时，先在界面左侧树状菜单中选择“操作证管理”功能，出现如下所示页面。



选择仪器	申请操作证	申请日期	核发日期	有效期限	当前状态
DSC_DSC823e		2012-11-9	2012-11-9	2017-12-31	已核准
TG-D1 TG-DSC_STA449F3		2012-06-28	2012-06-28	2017-12-31	已核准
SQUID IR_Vector22		2012-06-28	2012-06-28	2017-12-31	已核准
SQUID IR_Tensor27		2012-06-28	2012-06-28	2017-12-31	已核准
XRD UV_UV3600		2012-05-16	2012-05-16	2017-12-31	已核准
XRD UV_Lambda35		2012-01-11	2012-01-11	2016-01-11	已核准
介电测 XRD_D8		2011-12-30	2012-01-11	2016-01-11	已核准
铁电测 FS_LS55		2011-12-6	2011-12-6	2012-06-20	已核准
XRD 铁电测试仪		2011-07-22	2011-07-22	2016-12-31	已核准
X-Ray CD		2011-07-22	2011-07-22	2016-12-31	已核准
X-Ray IR_IF966/S		2011-07-22	2011-07-22	2016-12-31	已核准
X-Ray VIR_VCD_VERTEX80V-P...		2011-07-22	2011-07-22	2016-12-31	已核准
MS_E MS_MOLDI-TOF		2011-07-1	2011-07-1	2016-12-31	已核准
MS_M MS_ESI		2011-07-1	2011-07-1	2016-12-31	已核准
CD SQUID MPMS		2011-05-13	2011-05-13	2016-12-31	已核准
IR_Tensor27		2011-05-6	2011-05-6	2016-12-31	已核准
FS_LS55		2011-04-27	2011-04-27	2016-12-31	已核准
UV_Lambda35		2011-03-8	2011-03-8	2012-08-31	已核准
UV_UV3600		2011-03-8	2011-03-8	2012-08-31	已核准
IR_Vector22		2011-03-8	2011-03-8	2012-08-31	已核准
DSC_DSC823e		2011-03-8	2011-03-8	2012-08-31	已核准
TG-DSC_STA449F3		2011-03-8	2011-03-8	2012-08-31	已核准

单击选择仪器下拉列表，选择需要申请操作证的仪器，然后再单击“申请操作证”按钮，即可完成操作证的申请提交。

获得的所有操作证信息都在列表中展示，包括仪器名称、申请日期、核发日期、有效期限及当前状态等列。

出于管理需要，每张操作证只针对一台仪器，即使是同类同型号的不同仪器也需要各自申请操作证。当然这样的操作证可以一起申请、一次考核、一起通过。

## 2.4 操作记录查询

用户上机操作的记录信息会自动上传至服务器。用户可随时上网查询了解自己的历史操作使用记录。

用户通过单击选择界面左侧树状菜单中选择“我的操作记录”功能，出现如下所示页面。

仪器名称	用户姓名	学号	导师	测试项目	开始时间	结束时间	使用时...	样品个数	测试费
MS_ESI	学生一	DG122...	张三	MS_ESI 自测项目	2011/12/6 16:01:46	2011/12/6 16:02:29	0	0	0
MS_ESI	学生一	DG122...	张三	MS_ESI 自测项目	2011/12/5 11:11:49	2011/12/5 11:22:58	11	2	160
MS_ESI	学生一	DG122...	张三	MS_ESI 自测项目	2011/12/5 11:07:43	2011/12/5 11:07:48	0	0	0
MS_ESI	学生一	DG122...	张三	MS_ESI 自测项目	2011/12/5 11:05:51	2011/12/5 11:05:52	0	0	0
MS_ESI	学生一	DG122...	张三	MS_ESI 自测项目	2011/12/5 11:05:30	2011/12/5 11:05:33	0	0	0
MS_ESI	学生一	DG122...	张三	MS_ESI 自测项目	2011/12/5 11:02:33	2011/12/5 11:03:05	0	0	0
MS_ESI	学生一	DG122...	张三	MS_ESI 自测项目	2011/12/5 11:01:20	2011/12/5 11:01:25	0	0	0
MS_ESI	学生一	DG122...	张三	MS_ESI 自测项目	2011/12/5 10:59:31	2011/12/5 10:59:38	0	0	0
MS_ESI	学生一	DG122...	张三	MS_ESI 自测项目	2011/9/2 10:59:09	2011/9/2 11:06:23	7	1	80
MS_ESI	学生一	DG122...	张三	MS_ESI 自测项目	2011/9/2 9:45:42	2011/9/2 10:13:14	27	2	160
MS_ESI	学生一	DG122...	张三	MS_ESI 自测项目	2011/8/31 15:44:08	2011/8/31 16:00:00	15	1	80
MS_ESI	学生一	DG122...	张三	MS_ESI 自测项目	2011/8/31 15:22:39	2011/8/31 15:42:48	20	2	160
MS_ESI	学生一	DG122...	张三	MS_ESI 自测项目	2011/8/31 14:12:52	2011/8/31 14:53:40	40	4	320
MS_ESI	学生一	DG122...	张三	MS_ESI 自测项目	2011/8/31 11:13:53	2011/8/31 11:38:58	25	2	160
MS_ESI	学生一	DG122...	张三	MS_ESI 自测项目	2011/8/3 15:39:01	2011/8/3 15:40:07	1	0	0
MS_ESI	学生一	DG122...	张三	MS_ESI 自测项目	2011/8/3 15:29:40	2011/8/3 15:29:50	0	0	0
MS_ESI	学生一	DG122...	张三	MS_ESI 自测项目	2011/8/3 15:25:31	2011/8/3 15:25:55	0	0	0
MS_ESI	学生一	DG122...	张三	MS_ESI 自测项目	2011/8/3 15:09:04	2011/8/3 15:10:09	1	0	0
MS_ESI	学生一	DG122...	张三	MS_ESI 自测项目	2011/7/26 10:49:54	2011/7/26 11:17:13	27	0	0
MS_ESI	学生一	DG122...	张三	MS_ESI 自测项目	2011/7/26 10:41:41	2011/7/26 10:48:29	6	0	0
MS_ESI	学生一	DG122...	张三	MS_ESI 自测项目	2011/7/26 10:37:29	2011/7/26 10:38:24	0	0	0
MS_ESI	学生一	DG122...	张三	MS_ESI 自测项目	2011/7/26 10:32:02	2011/7/26 10:32:09	0	0	0
MS_ESI	学生一	DG122...	张三	MS_ESI 自测项目	2011/7/26 10:25:33	2011/7/26 10:25:40	0	0	0
MS_ESI	学生一	DG122...	张三	MS_ESI 自测项目	2011/7/26 10:24:19	2011/7/26 10:24:48	0	0	0

列表中按时间顺序倒序展示出的用户有所有仪器上的操作使用记录。用户也可通过左上角的选择仪器下拉列表选择某一台仪器查看在此台仪器上的使用记录。

列表中包含仪器名称、用户信息、测试项目、开始时间、结束时间、时长、测样个数以及收取测试费用等信息。



## 2.5 送测样品申请

用户在实验室仪器管理网站上可完成送测样品的申请提交。具体操作步骤如下：

1、用户在界面左侧树状菜单中选择“样品列表”功能。打开如下所示页面。



样品名称	仪器名称	测试项目	样品个数	申请日期	送样日期	测试日期	当前状态
碳水化合物	MS_ESI	MS_ESI 送测项目	2	2014-11-25			等待送样
4186	MS_ESI	MS_ESI 送测项目	1	2014-11-24			等待送样
1	MS_ESI	MS_ESI 送测项目	9	2014-11-20	2014-11-21	2014-11-21	测试完成
287	MS_ESI	MS_ESI 送测项目	1	2014-11-19	2014-11-20	2014-11-20	测试完成
287	MS_ESI	MS_ESI 送测项目	1	2014-11-18	2014-11-20	2014-11-20	测试完成
th	MS_ESI	MS_ESI 送测项目	1	2014-11-17	2014-11-17	2014-11-17	测试完成
t2	MS_ESI	MS_ESI 送测项目	10	2014-11-12	2014-11-17	2014-11-17	测试完成
碳水化合物	MS_ESI	MS_ESI 送测项目	3	2014-11-11	2014-11-12	2014-11-12	测试完成
1,2,3	MS_ESI	MS_ESI 送测项目	3	2014-11-11	2014-11-12	2014-11-12	测试完成
12	MS_ESI	MS_ESI 送测项目	12	2014-11-6	2014-11-6	2014-11-6	测试完成
lyec	MS_ESI	MS_ESI 送测项目	1	2014-11-5	2014-11-6	2014-11-6	测试完成
碳水化合物	MS_ESI	MS_ESI 送测项目	1	2014-11-4	2014-11-4	2014-11-4	测试完成
碳水化合物	MS_ESI	MS_ESI 送测项目	1	2014-11-4	2014-11-4	2014-11-4	测试完成
1	MS_ESI	MS_ESI 送测项目	3	2014-11-3	2014-11-4	2014-11-4	测试完成
1,2,3	MS_ESI	MS_ESI 送测项目	3	2014-10-30	2014-11-3	2014-11-3	测试完成
yxk	MS_ESI	MS_ESI 送测项目	1	2014-10-28	2014-11-3	2014-11-3	测试完成
lyec	MS_ESI	MS_ESI 送测项目	1	2014-10-24	2014-11-6		已送样
yxk	MS_ESI	MS_ESI 送测项目	1	2014-10-24	2014-10-24	2014-10-24	测试完成
碳水化合物	MS_ESI	MS_ESI 送测项目	2	2014-10-21	2014-10-21	2014-10-21	测试完成
wjq-7	MS_ESI	MS_ESI 送测项目	2	2014-10-20	2014-10-20	2014-10-20	测试完成
1	MS_ESI	MS_ESI 送测项目	1	2014-10-16	2014-10-17	2014-10-17	测试完成
ESI-2014-10-13	MS_ESI	MS_ESI 送测项目	26	2014-10-14	2014-10-14	2014-10-14	测试完成

2、通过左上角下拉列表选择仪器名称，按送样时间顺序倒序展示最近此台仪器设备的送样队列情况。

3、列表中包括样品名称、仪器名称、测试项目、样品个数、网上申请日期、实际送样日期、测试日期以及送样状态等列。用户可通过此列表了解仪器的忙闲状况，预估送测样品后预期大约的等待测试时间。

4、用户确定需要送样后，可单击左上角的“送测样品”按钮。弹出如下对话框。

**送测样品**

仪器名称: 比表面与孔分布测定

样品名称: 123

测试项目: 比表面

样品个数: 1

送样须知: 比表面  
中孔分布  
微孔

1、请根据需要  
2、请在送样时: 微孔 则不予受理样品测试。  
2、请填写样品单同时将样品装袋并写上送样人姓名送至化学楼214, 否则将影响测试排序。  
3、其他疑问请咨询管理人员。

确定 重置

5、对话框中包括仪器名称、样品名称、测试项目、样品个数以及送样须知等项。用户认真阅读送样须知并按需要认真填写完整各项后单击确定按钮即完成送测样品的网上申请提交步骤。

6、用户在完成网上提交申请后，应尽快将样品送至测试实验室，随样品应附有说明文字，载明样品名称、测试要求（如有）、送样人姓名、联系方式、导师姓名、送样日期，诸项内容须和网上申请时填写的一致。

7、用户完成样品送测后可随时通过实验室仪器管理网站了解样品的测试队列状况。用户需要了解自己送测样品的情况可在界面左侧树状菜单中选择“我的样品”功能，打开如下所示页面。

Welcome		我的样品								
选择仪器		删除								
样品名称	仪器名称	测试项目	样品个数	申请日期	送样日期	测试日期	当前状态	测试费	测试报告	
<input type="checkbox"/>	1	粒度分析仪	粒度分析 (面相)	1	2012-12-14	2012-12-14	2012-12-14	测试完成	200	
<input type="checkbox"/>	1	粒度分析仪	粒度分析 (面相)	1	2012-12-12	2012-12-12	2012-12-12	测试完成	200	
<input type="checkbox"/>	1	粒度分析仪	粒度分析 (面相)	1	2012-12-5	2012-12-5	2012-12-5	测试完成	200	
<input type="checkbox"/>	1	扫描电子显微镜	扫描电镜	11	2012-11-23	2012-11-23	2012-11-23	测试完成	1000	
<input type="checkbox"/>	1	粒度分析仪	粒度分析 (面相)	1	2012-11-22	2012-11-22	2012-11-22	测试完成	200	
<input type="checkbox"/>	液体	光散射仪	动态光散射	4	2012-11-19	2012-11-19	2012-11-19	测试完成	800	
<input type="checkbox"/>	液体	Zeta 电位仪	Zeta 电位	4	2012-11-19	2012-11-20	2012-11-20	测试完成	400	
<input type="checkbox"/>	颗粒	粒度分析仪	粒度分析 (面相)	2	2012-11-15	2012-11-15	2012-11-16	测试完成	400	
<input type="checkbox"/>	小瓶	CRi 多光谱成像系统	液体成像	1	2012-11-14	2012-11-14	2012-11-14	测试完成	100	
<input type="checkbox"/>	小瓶	CRi 多光谱成像系统	液体成像	2	2012-11-14	2012-11-14	2012-11-14	测试完成	200	

第 1 页共 1 页 | 刷新

Displaying records 1 - 10 of 10

8、列表包括样品名称、仪器名称、测试项目、样品个数、申请日期、送样日期、测试日期、当前状态、测试费用以及测试报告等列。

9、通过左上角的下拉列表可选择仪器进行查看。

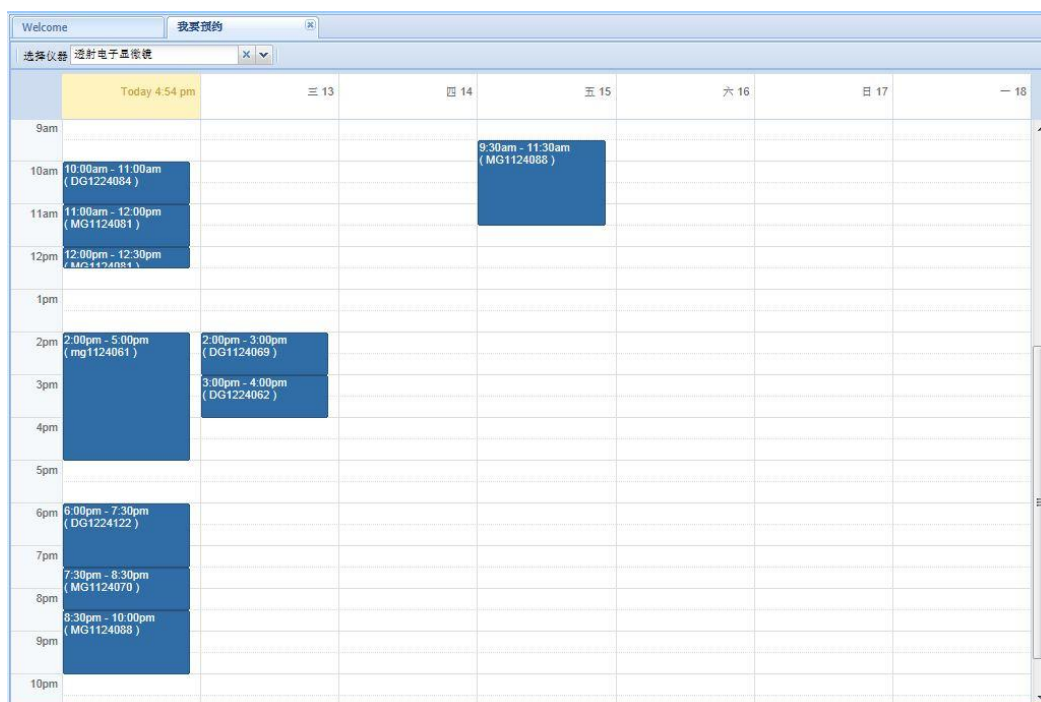
10、网上提交后，在未完成实际送样时用户可通过左上角的删除按钮删除送样申请，如在完成送样后如需取消测试可在测试前联系仪器管理员删除送测申请，如已完成测试将产生测试费用，无法删除送测记录。

11、测试完成后，用户可通过单击列表中的测试报告列的图标下载测试报告数据。

## 2.6 机时预约申请

机时宽裕的且测试时间较短的仪器比如 IR、XRD 可以随到随测，机时紧张或测试时间较长的仪器需要预约。用户在实验室仪器管理网站上可完成机时预约的申请提交。具体操作步骤如下：

1、用户在界面左侧树状菜单中选择“我要预约”功能。打开如下所示页面。



2、通过左上角的下拉列表选择仪器可查看此台仪器未来一周的预约情况。

预约都以色块表示，包括预约的起止时间及预约人的信息。

3、表中空白区域表示可以预约的时间段。用户可通过拖拽操作选择预约时间段。拖拽完成后会弹出预约确认对话框。

**机时预约**

仪器名称: 透射电子显微镜      开始时间: 13:00

预约日期: 2013-03-14      结束时间: 17:00

预约须知:  
资料暂缺

确定      重置

4、在此对话框中用户可对开始时间和结束时间做微调。单击确定按钮可提交预约，如发生预约冲突，提交不成功会返回提示。

5、在成功提交预约信息后，可随时查看自己的预约情况。在界面左侧树状菜单中选择“我的预约”功能，可打开如下页面。

仪器名称	申请日期	预约日期	开始时间	结束时间	当前状态
DSC_DSC823e	2012-10-30	2012-10-30	16:15	17:45	审核通过
TG-DSC_STA449F3	2011-11-29	2011-12-7	8:00	18:00	审核通过
TG-DSC_STA449F3	2011-11-29	2011-12-5	8:00	18:00	审核通过
TG-DSC_STA449F3	2011-11-1	2011-11-3	8:00	18:00	审核通过
TG-DSC_STA449F3	2011-10-10	2011-10-17	8:00	18:00	审核通过
TG-DSC_STA449F3	2011-7-22	2011-7-24	8:00	0:00	审核通过

第 1 页共 1 页      Displaying records 1 - 6 of 6

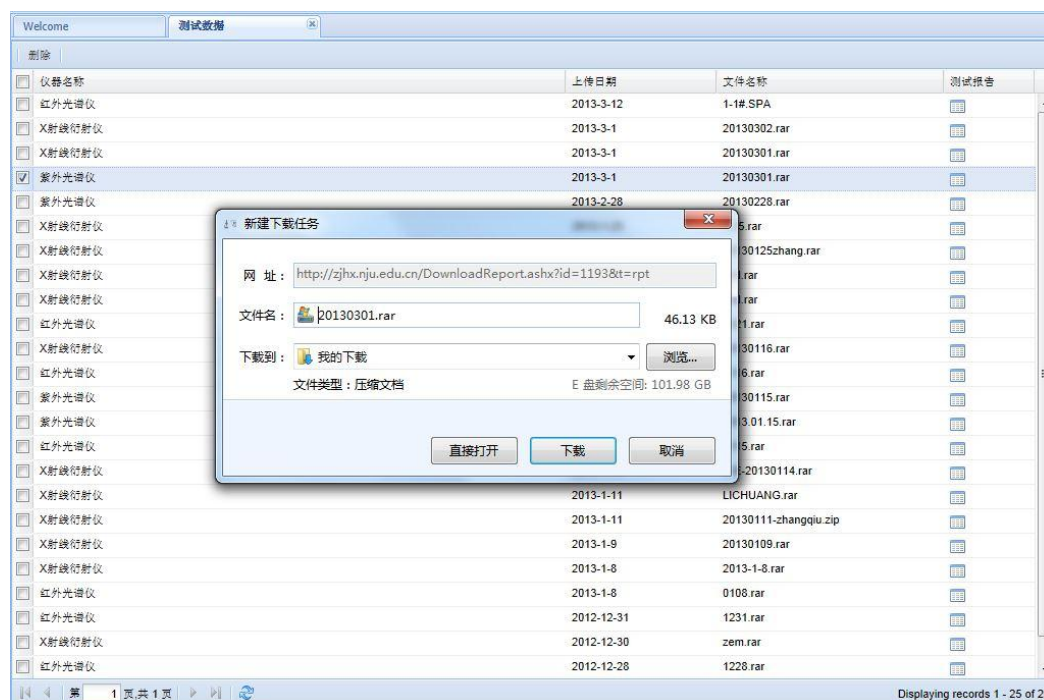
6、列表中包括仪器名称、申请日期、预约的日期、开始和结束的时间以及当前状态。在预约时间到来前一天可通过单击左上角的“取消预约”按钮取消预约申请。

## 2.7 测试数据下载

用户在仪器上操作后产生的测试数据不可通过 U 盘等方式 Copy ,必须通过仪器上的管理软件上传至服务器。

用户通过管理软件完成测试数据的上传后 ,可在任何一台联网的计算机上从实验室仪器管理网站下载已上传的测试数据。

用户登录实验室仪器管理网站后 ,在界面左侧树状菜单中选择“测试数据”功能 ,可打开如下页面。



列表中包括仪器名称、测试数据上传日期、上传文件名以及下载链接。单击下载链接的图标即可弹出下载对话框实现测试数据下载。

## 2.8 其他

用户在个人信息发生变更时，可随时进行修改。在界面左侧树状菜单中选择“更改个人信息”功能，可打开如下对话框。



The dialog box titled "更改个人信息" (Change Personal Information) features a close button (X) in the top right corner. It contains four text input fields with the following labels: "所属部门:" (Department), "手机:" (Mobile), "Email:", and "实验室电话:" (Lab Phone). At the bottom of the dialog, there are two buttons: "确定" (OK) and "重置" (Reset).

用户变更个人信息后，单击确定按钮即可完成个人信息的变更。

用户对上机操作密码也可随时进行更换。在界面左侧树状菜单中选择“更改密码”功能，可打开如下对话框。



The dialog box titled "更改用户密码" (Change User Password) features a close button (X) in the top right corner. It contains two text input fields with the following labels: "请输入新密码:" (Please enter new password) and "请确认新密码:" (Please confirm new password). At the bottom of the dialog, there are two buttons: "确定" (OK) and "重置" (Reset).

用户输入新密码后单击确定即可完成密码的修改。